

希望が香る、広報誌。

みみはら

vol.07



特集

手術室

Operating room

患者さんに安心して手術を受けてもらうための取り組みについて、うかがいました。

手術のリスクと患者さんの不安をゼロに近づけるために

手術室 看護師長
永田 千鶴貴



「どんな手術でも最大の努力」を

どんな患者さんでも、麻酔やメスを伴う手術に不安を感じるはず。手術室専属看護師で

ある私たちの最大の役割は、その不安を和らげること。麻酔や手術の流れ、手術の際は、いつ服を脱ぐかなどの細かいことまで、何でもお尋ねください。わかりやすくご説明します。

設備面、特に感染に対する当院の高いレベルの取り組みも、患者さんの不安を軽減します。5つの手術室すべてが高圧蒸気滅菌・過酸化水素低温プラズマ滅菌に対応しています。手術室横の管理

室にはモニターが設置されており、出血等の緊急事態が発生した場合も、控えの医師や看護師がすぐに駆けつけることができます。

患者さんの不安をゼロにすることは難しいかもしれませんが、常に最大の努力を怠らないことを肝に銘じて患者さんに向き合っています。

手術の主役はあくまで患者さん

手術室専属看護師が身につけ

るべき知識やスキルは、解剖学や手術前カンファレンスへの参加、手術中は執刀医への器械出し、麻酔科医や助手、臨床工学技士との連携など、多岐にわたります。緊急手術では、合併症を防ぐためにカルテや主治医から情報を集め、手術後のICU確保まで行います。近年、複数の病気をもちの高齢患者さんの手術が増えています。科が異なる医師同士のパイプ役を努めるのも私たちです。些細なミスが

大きなリスクにつながりますから、毎日が緊張とプレッシャーの連続。一人前になるまで3年かかるといわれています。そのいっぽうで、経験を積むにつれて「仕事をこなしている」状態になってしまうことも。私たちに課せられたミッションは手術そのものではなく、不安と闘い手術を受けると決意した患者さんの「治療」であることを忘れないように気をつけています。



「手術室にアートを」 耳原の今後の取り組み

感染をはじめとする設備面の充実と、人材育成に力を入れてきた耳原の手術室。さらに上をめざすために、2つの取り組みを計画しています。

1つめは、手術室前の廊下にてアートを取り入れること。葉っぱなどの季節のモチーフを患者さんと一緒に作って壁を飾れば、これから手術を受ける患者さんを元気づけられるはず。2つめに、各科の看護師と共に

参加する「周術期チーム」の結成です。例えば手術中の体位の固定による神経障害を、病棟看護師がケアするといった連携がスムーズに進められ、患者さんの術後回復に大きく貢献することが期待されます。

「耳原で手術をしてよかった」という声が増えるように、2つの計画を実現させたいと思っています。

外科部長 山口拓也医師 「手術に挑むときの想い」

この手術は、患者さんにとつ

て1度きりのことなんです。それを成功させるという思いは常に持っています。

患者さんの不安や怖さを少しでも前向きに手術に向かう患者さんやご家族には「私に任せください」「絶対に治りますから大丈夫ですよ」「絶対に自分の足で歩いて帰りましょう」と言っています。この言葉を患者さんに伝えると同時に自分に対しても言い聞かせています。



＋ くすりのハナシ vol.3

適切な薬の提供に役立つお薬手帳

お薬手帳を 活用していますか？

お薬手帳の言葉は知られるようになりましたが、大阪ではお薬手帳の普及率が2012年では50%強程度と高い数字ではありません。2011年の東日本大震災では医療は避難所で行われることも少なくありませんでした。そこで活躍したのが「お薬手帳」です。「お薬手帳」を使えば普段のんでいる薬の種類や飲み方などの情報を正確に伝えることができます。また薬から病名を推測することもできますし、アレルギーや副作用の有無もわかります。かかりつけ以外の医師でも、手

帳の情報をもとに、すみやかに適切な薬を出すことができます。中には手帳を病院ごとに分ける方もいますが、一冊にまとめた方が正しい情報が伝わります。

2016年には制度が変わり、条件はありますがかかりつけ薬局でお薬手帳を持参されると少し負担金も減ることがあります。「お薬手帳」はあなたの治療に関する情報がたくさん詰まっています。災害や不慮な出来事はいつ起こるか分かりません。財布と同じようになるべく普段から持ち歩くなどすることを勧めます。



高齢化が進むなか
私たちができること

我が国は、総人口に占める高齢者人口（65歳以上）が26%（平成26年度）となっており、世界で最も高い高齢化率を示しています。

高齢化率が21%を超えると「超高齢社会」とする定義に従えば、現在すでに「超高齢社会」を迎えています。さらに、2025年には30・3%を占める「超々高齢社会」の時代に入ると予想されています。

一方、高齢社会の進展とともに、人間ドックを受診される方の平均年齢も高齢化が進んでおります。日本人間ドック学会の調査（「人間ドックの現況」）によれば、1984年の60歳以上の人間ドック受診者は3万人で、全受診者数の8%程度でしたが、2015年には79万人と全体の25%を占めるようになりました。

超高齢社会を迎え、高齢者の方々にも継続して人間ドックを受診して頂けるように、種々の検査の際に「しんどい」「もう次回は受けたくない」とは感じさせないような工夫や、毎年漫然と同じ検査をするのではなく、その方に必要とされる検査に重点をおいた検査項目の取捨選択

それぞれに 必要な健診を

健診センター 医師 石川 健治

特集

健診
センター

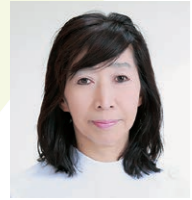
Medical checkup center

個々に合わせた健診が受けられるよう地域医療支援病院の健診センターとしての取り組みをご紹介します。

が、今後は必要になると考えています。例えば、高齢者では認知機能の低下や、動脈硬化による血管病変（梗塞や狭心症など）、ロコモティブシンドロームの早期発見が特に重要になってくるでしょう。「高齢者世代」と称される方々の、個々の経済環境やライフスタイルにも配慮した人間ドックをご提供することで、毎年リピートして受診して頂けるような環境作りを行なうことが大切と認識しています。

また、「病気になるまで健康に暮らす生活の時間を最大限長くする」という健康長寿の延伸や、その実現による医療費削減、「未病」段階での病気の予防は、近年注目されている課題です。まだ実用化されて具体的に活用できる検査は極めて少ないですが、今後は、「未病」段階で将来の病気を予測して発症を予防する、いわゆる0次予防にも積極的に取り組んでいきたいと考えています。





しみず ちかこ
清水 千賀子 院長

1982年 関西医科大学卒
大阪大学医学部附属病院、市立堺病院、
国立循環器病センター、J R大阪鉄道病院、
清恵会病院での産婦人科勤務を経て、
2003年 清水レディースクリニック開院

産科・婦人科

清水レディースクリニック



曲面や のびやかな天井、間接照明の
優しい雰囲気の待合。

最後に一言お願いします
何年たっても常に初心を忘れず、素直な優しい心で、
診療を続けたいと思っています。

耳原総合病院への希望・要望

いつも迅速にかつ丁寧に対応して頂いているので、と
ても感謝しています。又、日常的な診療は開業医に逆
紹介をお願いしたいと思います。

地域医療について

開業して10年以上たちましたが、これからも三国ヶ丘
のレディースクリニックとして第一線を走れるように
頑張りたいです。

貴院の特色はどんなところでしょうか？

ごくささいな体の心配事から手術が必要な重大な病気
まで、親身に相談できる女性の専門外来です。女性の
からだを知り尽くした女医だからこそできるオーダー
メイドのアドバイスと医療を提案しています。

医師を目指したきっかけは？

父親、母親とも産婦人科医師であり、物心ついたとき
から、私には産婦人科医師以外の選択肢はありません
でした。

女性医師だからこそできる 産婦人科医療を提供

ホームページ <http://shimizu-clinic.net>

設備・機器 超音波検査(経膈、経腹【4D】)・骨密度測定装置・心電図

スタッフ 医師1名・看護師4名・事務6名



外来診療時間	月	火	水	木	金	土
午前診 9:00~12:00	○	○	○	○	○	○
午後診 16:30~18:30	○	×	×	○	×	×

休診:火曜・水曜・金曜・土曜午後/日曜/祝日

〒590-0024 堺市堺区向陵中町2丁3番13号

TEL.072-250-0511



検査結果を 有効に活用を

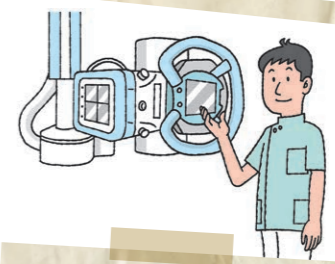
最後に強調したいこと
は、せっかく受けた人間
ドックの検査結果を有効
活用して頂きたいという
ことです。これは企業健診
についても同様です。人間
ドックや検診を受診した
ことだけに安心して、受
けっぱなしになるケースが
少なからずあります。しか
し、検査結果に従って、よ
り詳しい精密検査を受け
たり、病院を受診して治
療を開始したりすること
によって、検査結果を有効
活用することこそが健康
維持に必須です。今後は、
地域医療支援病院の健診
センターとして、人間ドッ
クや検診を受診して頂い
たあとの保健師・看護師
による事後指導・保健指
導、また、二次精査や治療
の受け皿作りにも注力し
て参ります。

職場の声



健診センター事務では、安
心して健診を受けていただ
ける様、受付や各検査へ
の誘導、そして「ここで健診
を受けてよかった」と感じて
もらえるように、真心込めた
対応を心がけています。
(事務・竹田 健二)

健診を安全に安心して受けていただけるよう
サポートさせていただきます。また、健診後の
受診や精密検査についてのご相談もお受
けしております。「元気に長生き」を目標に。
(看護主任・南 栄子)



健診結果を基にしたアフ
ターフォローを担当してい
ます。健康づくりのプロと
して、特定保健指導にと
どまらず、集団での健康
教室や個別健康相談など
多くの方がいきいき・ニ
コニコできる生活を応援
したいと思っています。
(保健師・岡本 優美子)





食べることは

生きること

7

隈本 志拓(調理師)

心がけていること:盛り付け次第で味の印象が大分変わってしまうので美味しく見える盛り付けを心がけてます。
同僚の声:いつも真面目で冷静です。*期待の新人。

小野 夏希(管理栄養士)

同僚の声:ルーキーながら、冷静で責任感が強いです。みんなが頼りにしている存在です。



野菜の肉巻き にんにく醤油ソース

材料 2人分 [1人分] エネルギー/491kcal 塩分/2.5g

豚肉300g、いんげん10本、人参1本、塩麹適量

ソース [減塩醤油大さじ4、みりん大さじ4、酒大さじ2、砂糖小さじ2、出汁大さじ8、玉ねぎ2分の1、にんにく4片]

作り方 ソ ①玉ねぎをみじん切りにし、にんにくは、すりおろす。

②玉ねぎを飴色になるまで炒める。

③②と調味料、にんにくを混ぜて1度沸かし、冷蔵庫で冷まして完成。

①豚肉に塩麹を塗る。

②人参、いんげんを下茹でし、人参をスティック切りにする。

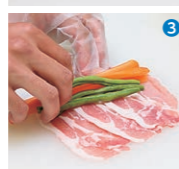
③豚肉を三枚ほどずらして重ね、上に人参、いんげんをのせて巻いていく。この時、豚肉がはがれないように爪楊枝で3ヶ所程留めておく。

④中火で焼き、できあがったら食べやすい大きさに切る。

⑤盛り付けてソースをかける。

ポイント! 1、下味で塩麹を使用しているので、そのままとソースで食べるのと二種類の味を楽しむことができます。

2、巻く野菜はお好きなものに変えるなど、アレンジを楽しんでください。



溜まった夏の疲れを解消

日本人の主食であるご飯などに含まれる糖質が分解され、エネルギーとなる過程で必要なのがビタミンB1です。ビタミンB1が不足すると、糖質をエネルギーに変えることができず、エネルギー不足になってしまいます。エネルギーが不足すると、乳酸などの疲労物質がたまり疲れやすくなります。また肝臓や腎臓の機能も低下し、疲労や食欲不振といった症状が現れます。

夏は、そうめんなどの単品メニューばかりを食べる回数が多くなる為、ビタミン不足に陥ってしまいます。

今回使用している豚肉には、鶏肉や牛肉の5〜10倍程のビタミンB1が含まれています。また、ビタミンB1はアリンと一緒に摂ると吸収率が高まるので、これを多く含むにんにくや玉ねぎと組み合わせると効果的です。

筋トレで貯筋する。

スクワットは歩く・走る・立つなど基本動作を担う脚の多くの筋肉を一気に鍛えることができます。聞いたことや実践している方も多い種目ですが、やり方を間違えれば関節のトラブルなどにつながる種目も多い種目でもあります。正しい姿勢で、自分に合った強度で行いましょう!!

筋トレの王様 スクワット



下腿(すね)と体幹(胴体)ができるだけ平行になるように。

× 前傾し過ぎないように。

太ももが床と平行になるあたりまで膝を曲げましょう。

× 内股にならないように。

つま先より前に膝が出ないように。つま先・膝が同じ方向に向くように。

運動トレーナーの どこでも 体操



Lessons 7

健康増進室 運動トレーナー 本部 勇地

略歴/OBC 健康スポーツ学科卒。

20歳で同仁会に入職、健康増進室に配属。

現在、風クリニック勤務。

趣味:ゴルフ

ひと言:健康長寿を目指しましょう!!

読者へ一言:筋肉は30歳前後から低下が始まり70歳代では若い頃の半分になると一般に言われています。何歳でも筋肉はつきまます、貯筋をして生涯健脚を目指しましょう!!

少しきつい方は
浅く膝を
曲げましょう



余裕のある方は
3秒かけて膝を曲
げ、3秒かけて膝
を伸ばしましょう。

後ろにイスを置くと転倒防止になります。

身体に痛みのある方は必ず医師と相談し、運動中に痛みが出る場合は中止してください。

8~12回(1セット)を2~3セット行います。
自分に合った方法(強度)で行いましょう!!

地域の医療関係者向け研修会

2016年7月30日(土) 第19回 地域連携をすすめる会 報告

近畿大学医学部付属病院 消化器内科 竹中 完 先生
「胆膵治療における最新の内科的アプローチ」

耳原総合病院 消化器内科 松田 友彦 医師
「当院における消化器センターの展開
地域に求められる役割/救急医療夜間対応について」

参加者
地域の先生方 23名
地域連携室などの看護・事務・MSWの方 27名
院内スタッフ 50名
ご参加ありがとうございました。

耳原総合病院のフルオープン後、初めての「地域連携をすすめる会」を、新設「みみはらホール」にて開催しました。新病院が完成以降の一年間の実績をご報告。救急搬送も年間5000台を超え紹介数も増加、臓器別センター開設で質の向上を目指してきたことなど。近畿大学医学部付属病院にてEUS（超音波内視鏡）の技術を学んだ実践と、耳原に持ち帰る新たな技術や地域から求められる救急対応についてプレゼン。「竹中先生の最新治療の報告に驚かされた」「頑張る救急対応を目指している耳原の姿に感動した」などの感想を頂きました。



2016年 メディカルカンファレンス(毎週のように開催) 報告

ご参加ありがとうございました。

8月12日(金)	「EBMの実践~その日の5分のための検索方法~」	参加者	31名
8月18日(木)	「Patient firstを目指した外科医の挑戦」	参加者	49名
8月22日(月)	「できる!がん疼痛緩和」	参加者	31名
8月26日(金)	「胸部CT読影塾」	参加者	17名
9月 6日(火)	「胸部CT読影塾~肺炎~」	参加者	20名
9月 8日(木)	「患者を耐性菌などの院内感染から守る世界的標準法」	参加者	331名
9月15日(木)	「CPC~急性閉塞性胆管炎から敗血症をきたした例」	参加者	26名
9月16日(金)	「市中病院における感染症診療と院内感染対策」	参加者	24名

これからも診療に役立つ実践的な研修会の開催を随時予定しています。詳しくはホームページで

無料巡回バス 運行路線のご案内

満員の場合は、ご乗車いただけない場合があります。ご了承ください。

耳原総合病院~耳原鳳クリニック

総合病院~南海高野線・堺東駅

総合病院~南海・地下鉄 中百舌鳥駅

総合病院~南海本線・堺駅

総合病院~JR津久野駅

送迎バスのりば

送迎バスについての詳しいルート・時刻表はホームページに掲載しております。そちらをご確認ください。



MIMIHARAな人



季刊誌みみはらが誕生したきっかけは?

新設、耳原総合病院が完成し、新たな設備や診療科が増えセンター化するなど院内の情報発信をするために誕生しました。

制作にあたりこだわるところは?

使用する写真1枚を選ぶことにも、こだわります。信頼の医療を伝える事に加え、そのスタッフの人となり強く表現されているものを選び抜きます。それをみた方が安心して耳原の医療へ繋がることを常に心がけています。

今後の制作にかける思いは?

「患者さんへの情報提供に役立ち、医療連携においても役立つように」そんな思いをひそかに込めています。読んでいただいている全ての方と季刊誌を通じた関係づくりを目指したいと思います。

制作の裏側をひとつ

季刊誌みみはらは毎回、同仁会の多職種が関わり制作にあっております。この1冊を完成させる裏側に、院内の強い連携が現れていると感じます。

マイブームは?

とにかく歩くことが好きなので、静かで広い公園をずっと歩きます。身体がすっきりして、リフレッシュになります。あとは、美術館や博物館に行って歴史を調べたりするのも好きです。

がん支援センター 事務 季刊誌みみはら制作チーム

季刊誌に息吹を吹き込む影の立役者

MIYATA NODOKA

宮田 和

1987年、堺市生まれ
2012年、耳原総合病院 入職/患者相談室へ配属
2016年、がん支援センター/がん相談支援センター配属



<http://dog-salunchibi.jimdo.com/>

DOG SALONちび

〒592-0014 大阪府高石市綾園7-5-63 Tel.072-261-0157
営業時間 9:30~19:00 定休日 月曜日・第3火曜日



犬と安全に



過ぎすために

飼い主の指示に忠実に従う犬は、見ているだけでも楽しく気持ちの良いものです。

犬を飼っている人なら、自分の犬も言うことをよく聞いてくれるようになってほしいと願っていることでしょう。犬が指示を守るようにしてやることは、大切なしつけの1つです。

犬に守らせたい指示はたくさん考えられますが、中でも必ずしつけておきたいものは、「おすわり」と「待て」の2つです。この2つがしっかりとできるようにしておくだけでも、犬を危険から守り、トラブルの原因を少なくすることができるようになります。通行人や他の犬とすれ違うとき、「おすわり」ができれば吠えたり

わりや「待て」の指示を出し、それができればドッグフードを与えます。「引っ張りっこ遊び」などをしているとき、「待て」を求めてできればまた遊んでやります。犬がしっかりと指示を守れたときには、笑顔で「上手にできたね」「えらいね」などと褒めてやり、フードを与えます。最初のうちは、家の中など落ち着いた場所でのような練習を繰り返します。それが完全にできるようになれば、道路や公園などた

たり飛びついたりさせないですみますので、こちらからのトラブルは避けることができます。

ドアの前や横断歩道・信号・踏切などで「おすわり」ができれば、飛び出しを防ぎ、命を守ってやるすることができます。「待て」の指示を確実に守ることができれば、動きを止めさせておくことができますので、少しの時間なら離れた所にいるときでも、「待て」の指示で危険から守ってやることもできます。

指示を確実に守れるようにしてやるために、犬の喜ぶことを手掛かりにして、楽しみながら練習してみましよう。例えば、食餌のときに名前を呼んで「おす

くさん刺激のある場所に連れ出して、同じような練習をします。

こうして、どのような場所や状況の中でも飼い主の声をしっかりと聞き取り、求められた行動ができるようになるまで練習を続けます。「おすわり」と「待て」の2つができるようになれば、守らせたい指示を少しずつ増やしていきます。

犬の健康維持、体の手入れに関わるものや、日常生活の基礎となるものを中心にして指示を

増やすようにするのがよいと思います。

「おいで」「ふせ」「立て」「ハウス」「お手」「おかわり」などを、守らせるようにしておけば、犬との関係はずいぶんよくなっています。犬が大切な指示にきっちり従ってくれるようになれば、犬との生活はより楽しくなり、充実していくものと考えられています。



DOG SALONちび
寒 章子
グルーマー
家庭犬ドッグトレーナー
インストラクター

パートナードッグ
ちび



離れた所から「待て」の指示



× 悪い例
通行人とすれ違うときの「おすわり」



○ 良い例



横断歩道での「おすわり」

耳原総合病院 ● 外来診療案内

問合せ先 072-241-0501(代表)

		月	火	水	木	金	土
内科	総合診療センター外来 紹介・午前診	岩崎桂子(糖尿病)	松田圭市(総合内科)	田端志郎(総合内科)	大矢麻耶(腎臓内科)	松田友彦(消化器内科)(1)(3)(5) 植田祐美子(腎臓内科)(2)(4)	緒方浩美(1)(糖尿病) 緒方洋(2)(4)(呼吸器) 岩崎桂子(3)(糖尿病)
	総合診療センター外来 紹介・午後診	(予)川口真弓(リウマチ)	×	×	×	×	×
	ER・全日	24時間随時対応 ※TELにて事前にお問い合わせください。					
循環器センター	循環器センター外来午前診	(予)小笹祐	(予)石原昭三	(予)鈴鹿裕城	(予)具滋樹	(予)梁泰成	×
	心血管外科午前診	※手術日	×	※手術日	×	(予)井上剛裕	×
消化器センター外来	午前診	(予)山口拓也	(予)外山和隆	(予)岩谷太平	(予)吉川健治	(予)平林邦昭	×
内科	神内・リハビリ科 午後診	×	×	×	(予)三宅徹也	×	×
	睡眠外来(SAS)夜診	×	(予)渥美正彦	×	×	×	×
外科	午前診	大腸内視鏡予約外来 9:15~	大腸内視鏡予約外来 9:15~	大腸内視鏡予約外来 9:15~	大腸内視鏡予約外来 9:15~	大腸内視鏡予約外来 9:15~	大腸内視鏡予約外来 9:15~
		(予)山口拓也		(予)裕野孝治	(予)山口拓也		(予)戸口景介(1)
		(予)戸口景介 (予)今井稔	手術日 平林邦昭	(予)石田ゆみ	(予)吉川健治 外山和隆(2,4) 今井稔(1,3,5)	手術日 平林邦昭	(予)裕野孝治(2,5)(乳腺・甲状腺) (予)平林邦昭(3) (予)裕野孝治(4)
	※月・水・木に直接来院の方は、当日予約診の医師が交代で診させていただきます。						(予)下肢静脈瘤外来(非常勤)
	午後診	×	手術日	×	(予)吉川健治(肝胆脾腫瘍) (予)山口拓也(ヘルニア) (予)裕野孝治(乳腺・甲状腺)	手術日 (予)乳腺(非常勤)	×
夜診	(予)ピロリ菌除菌外来 17:30~19:00	×	×	大腸内視鏡予約外来 17:30~ (予)平林邦昭(予)裕野孝治 17:30~19:00	×	×	×
緩和ケア外科	午前診	×	×	(予)緩和面談	×	×	×
呼吸器外科	午前診	×	×	×	×	×	(予)非常勤(1)
整形外科	午前診	(予)河原林正敏 (予)吉岡篤志 (予)小松俊介	手術日	(予)河原林正敏 (予)吉岡篤志	手術日 (予)石井崇大(脊椎外科)	(予)吉岡篤志(関節外科) (予)小松俊介	×
	午後診	(予)吉岡篤志(脊椎外科)	手術日	×	手術日/(予)福録潤	(予)吉岡篤志	×
	夜診	×	×	(予)吉岡篤志 17:30~19:30	×	×	×
脳外科	午後診	×	(予)非常勤 14:30~16:00	×	×	(予)非常勤 14:00~16:00	×
泌尿器科	午前診	交代制 ※新患のみ	(予)田原秀男 (予)橋本土	手術日	(予)田原秀男 (予)松村直紀	(予)松村直紀 (予)橋本土	(予)交代制
	午後診	手術日	検査	手術日	ESWL	検査	×
皮膚科	午前診	×	×	×	×	(予)内田修輔	×
歯科口腔外科	午前診	(予)○	(予)○	(予)○	(予)○	(予)○	(予)○
	午後診	(予)○	(予)○	(予)○	(予)○	(予)○	×
産科	午前診	(予)内田学	(予)三武普	(予)高木力	×	(予)坂本能基	(予)交代制
	午後診	(予)来間愛里	×	(予)高木力	×	(予)坂本能基	×
婦人科	午前診	高木力/三武普	坂本能基/交代制	内田学/交代制	手術日	三武普/高木力	豊田正海
	午後診	×	×	(予)坂本能基/(予)三武普	手術日	(予)内田学/(予)高木力	×
	夜診	×	坂本能基 ※17:30~19:00	×	×	×	×
精神科※	午前診	×	(予)非常勤/(予)非常勤	×	(予)非常勤/(予)非常勤	×	(予)非常勤(2,4)
眼科※	午前診	(予)非常勤	(予)非常勤/(予)非常勤	(予)非常勤	(予)非常勤	(予)非常勤/(予)非常勤	×

※2016年5月~紹介外来を強化し総合診療センターを開設しました。

内科疾患全般は総合診療センター外来でお受けいたします。
紹介状をお持ちでない方は、みみはら高砂クリニックもしくはお近くのかかりつけ医を受診願います。
尚、緊急・救急時のER(救急外来)に関しては24時間対応をさせていただきます。

※医師の休暇等で診療体制に変更がある場合がございます。事前にお問い合わせください。

※呼吸器科では新規の患者さんのお受けはしていません。

※小児科では緊急時(診療・検査・入院など)のみお受けしております。事前にお問い合わせください。
9時~22時(月~金)9時~17時(土日祭日) 夜間救急診療は18時~21時(月~金 但し祝日を除く)

※小児科一般診療はみみはら高砂クリニック(月~土)受付時間 8:30~11:30

※分娩予約は随時受け入れております。

※精神科は非常勤のみの完全予約制ですので、事前にご予約ください。(緊急のお受け入れはできません)

※土曜日、新規の患者さんのお受けはしていません。



認定:2003年11月17日



認定:2005年12月19日



認定:2012年11月18日

地域医療
支援病院

みみはら

VOL.07
Autumn

2016年10月1日発行

発行人 奥村 伸二 発行 社会医療法人 同仁会 耳原総合病院 サポートセンター
〒590-8505 大阪府堺市堺区協和町4丁465番地 TEL 072-241-0501(代表)

各医療機関様専用

TEL: 072-241-0324 FAX: 072-241-0208

URL <http://www.mimihara.or.jp/sogo/>